



## SMS 40

Instrukcja instalatora do modułu komunikacyjnego

# Instrukcja dla instalatora – SMS 40

## Informacje ogólne

Za pomocą SMS 40 można sterować i monitorować pompę ciepła Nibe wysyłając wiadomości SMS z telefonu komórkowego. SMS 40 do tej pracy musi posiadać ważny abonament GSM.

Względem abonamentu GSM nie ma specjalnych wymagań. Karta pay as you go (płacenie na bieżąco) lub normalny abonament są tak samo dobre. Kartę pay as you go trzeba jednak systematycznie doładowywać w celu zapewnienia ciągłego użytkowania.



### UWAGA

Należy sprawdzić czy z kartą, która ma być używana można wysłać SMS-y.

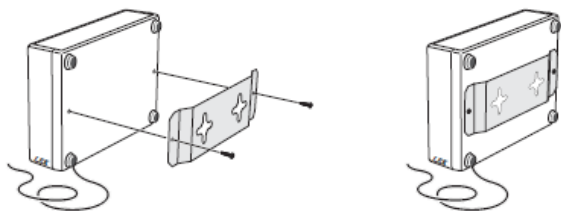
W razie konieczności deaktywować PIN dla karty SIM. Można to wykonać w telefonie komórkowym lub u dostawcy usług.

## Zawartość

- 1 x Obudowa urządzenia
- 1 x Antena (2,5 m)
- 1 x Wspornik przyścienny

## Montowanie

SMS 40 może leżeć na płaskiej powierzchni lub być zamontowany na ścianie. Do montowania na ścianie należy użyć dostarczonego wspornika przyściennego.



SMS 40 jest wyposażony w fabrycznie zainstalowaną antenę. Antena posiada kawałek taśmy samoklejącej, której można użyć do zamocowania jej do na przykład okna, jeśli sygnał odbioru w miejscu zainstalowania jest za słaby.



### UWAGA

Jeśli urządzenie jest montowane na ścianie to otwór na kabel anteny musi być skierowany w dół aby woda nie dostawała się do wnętrza SMS 40.

# Połączenia elektryczne

SMS 40

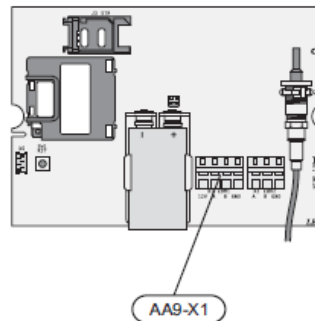


**UWAGA**

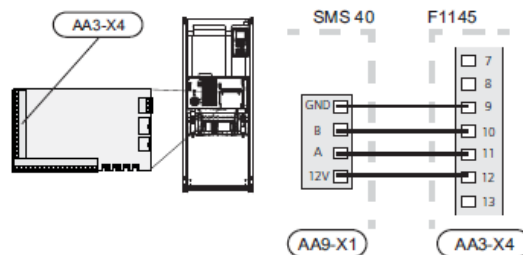
Wszystkie połączenia elektryczne muszą zostać wykonane przez wykwalifikowanego elektryka.

Instalacja elektryczna musi zostać wykonana zgodnie z obowiązującymi przepisami.

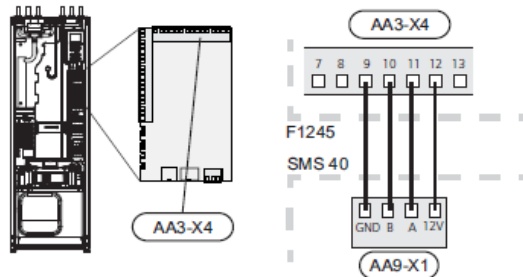
Podczas instalowania RMU 40 pompy ciepła F1145/F1245 nie mogą być podłączone do zasilania elektrycznego.



F1145



F1245



GND – uziemienie

Schemat instalacji elektrycznej znajduje się na końcu tej instrukcji.

## Podłączanie komunikacji

Listwę zaciskową X1 na karcie SMS (AA9) należy podłączyć do listwy zaciskowej X4:9-12 na karcie wejściowej (AA3) w pompie ciepła.

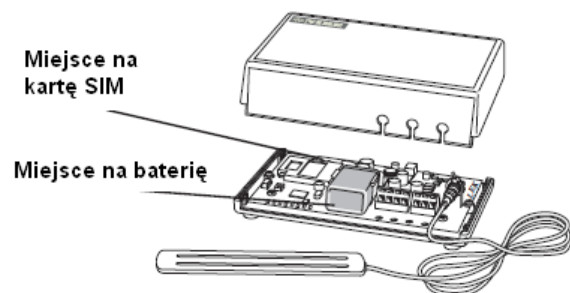
Użyć kabli LiYY, EKKX lub podobnych.



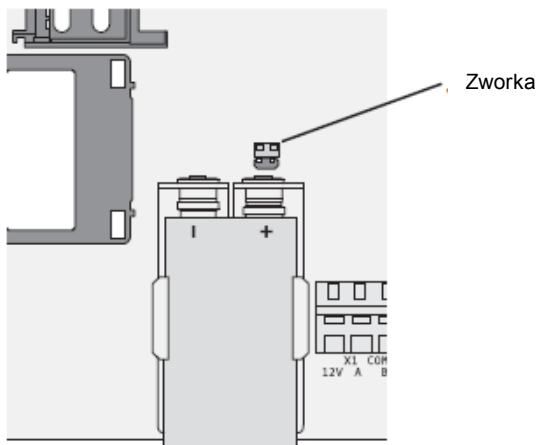
**UWAGA**

Jeśli do instalacji jest podłączony RMU 40 to należy go podłączyć do zacisku X1 na karcie SMS (AA9).

## Ustawienia



1. Do SMS 40 włożyć kartę SIM. Jeśli SMS 40 ma wysyłać wiadomości SMS w przypadku odcięcia zasilania to należy wykonać następujące czynności:
2. Na płytce drukowanej w SMS 40 zainstalować baterię 9V.
3. Ustawić zworkę zgodnie z poniższym rysunkiem.



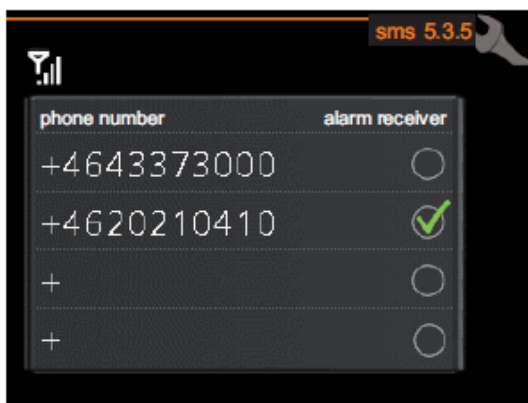
### Ostrzeżenie

Kod pin musi być deaktywowany a jeśli jest to karta pay as you go to musi być opłacona.

## Uproszczony kreator rozruchu

Ustawianie programu SMS 40 można wykonać przez kreator rozruchu lub bezpośrednio w menu systemu.

1. Uruchomić pompę ciepła i w menu „System settings” (ustawienia systemowe) wybrać SMS 40.
2. Przejść do menu 5.3.5 w pompie ciepła i dodać numery telefonów komórkowych, które mają mieć dostęp do wykonywania zmian i otrzymywania informacji o stanie pompy ciepła. Numery telefonów komórkowych muszą zawierać numer kierunkowy danego kraju np. +46XXXXXXXX.
3. Jeśli chcą Państwo otrzymywać wiadomość SMS w przypadku alarmu to należy zaznaczyć pole z prawej strony numeru telefonu.



phone number – numer telefonu

alarm receiver – odbieranie alarmów



### UWAGA

Wprowadzone numery telefonów muszą mieć możliwość odbierania wiadomości SMS.

## Kontaktowanie się z SMS 40

### Polecenia SMS dla F1145/F1245

SMS 40 wysyła wiadomość SMS w przypadku przerwy w dopływie energii elektrycznej, kiedy F1145/F1245 jest uruchamiany po przerwie w dopływie energii elektrycznej i w przypadku ciągłego alarmu. SMS 40 może odbierać i wysyłać następujące polecenia dla F1145/F1245:

Polecenie	Odpowiedź	Opis
?status	opmode: auto/add. heat only	Stan pracy
	reg1: -10-+10	Temperatura (Przesunięcie krzywej grzania)
	reg2: -10-+10	Temperatura (Przesunięcie krzywej grzania), system grzewczy 2*
	reg3: -10-+10	Temperatura (Przesunięcie krzywej grzania), system grzewczy 3*
	reg4: -10-+10	Temperatura (Przesunięcie krzywej grzania), system grzewczy 4*
	tluxhw: on/off (włączony/wyłączony)	Tymczasowy luks (c.w.u.)
	vent: 0/1/2/3/4	Prędkość obrotowa wentylatora. 0 = normalna prędkość wentylatora*
	vacat: on/off (włączony/wyłączony)	Harmonogram urlopowy
?komp	stan on/off (włączony/wyłączony)	Stan sprężarki
	number of starts (liczba uruchomień) nn	Liczba uruchomień sprężarki
	total operating time (całkowity czas pracy): nn	Całkowity czas pracy sprężarki i elementów grzejnych
	- of which hot water: (z czego ciepłej wody): nn	Całkowity czas używania ciepłej wody
?temp	flow (zasilanie) nn	Temperatura zasilania
	return (powrót) nn	Temperatura na powrocie
	outd nn	Temperatura zewnętrzna
	indoor nn	Temperatura pomieszczenia. Jeśli czujnik temperatury pomieszczenia nie został zainstalowany/aktywowany to pojawi się następujący znak -
	calcf nn	Obliczona temperatura zasilania
	DM nn	Stopniominuty
	Bin nn	Temperatura doprowadzonego czynnika dolnego obiegu
	Bout nn	Temperatura wyprowadzonego czynnika dolnego obiegu
	hw nn	Temperatura gorącej wody

\*Potrzebne wyposażenie dodatkowe

Polecenie	Parametr	Odpowiedź	Opis
!opmode:	0/1	?status (stan)	Zmiana trybu pracy Automatyczny/tylko dodatkowe źródło ciepła
!tluxhw:	0/3/6/12	?status	Tymczasowy luks, c.w.u. przez 0/3/6/12 godzin.
!reg1	-10-+10	?status	Temperatura (Przesunięcie krzywej grzania)
!reg2	-10-+10	?status	Temperatura (Przesunięcie krzywej grzania), system grzewczy 2*
!reg3	-10-+10	?status	Temperatura (Przesunięcie krzywej grzania), system grzewczy 3*
!reg4	-10-+10	?status	Temperatura (Przesunięcie krzywej grzania), system grzewczy 4*
!vacat:	1/0	?status	Aktywacja/deaktywacja harmonogramu urlopowego
!alarm			Resetuje alarm
!vent:	0/1/2/3/4		Zmieniona prędkość obrotowa wentylatora. 0 = normalna prędkość wentylatora*

### **Przykład**

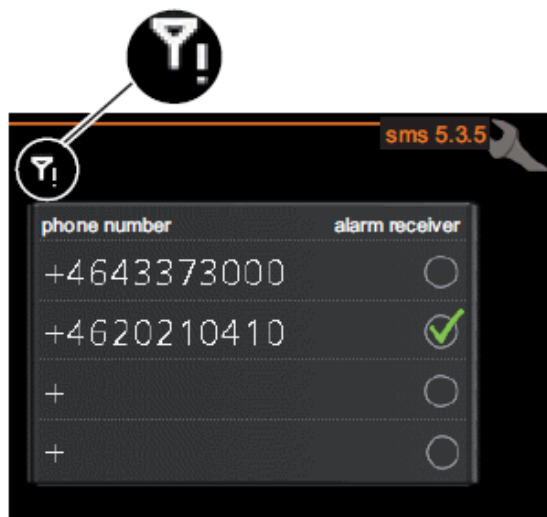
Sprawdzenie wybranego trybu pracy odbywa się przez wysłanie następującej wiadomości SMS: ?status  
 Aktywacja "Temporary lux, hot water (tymczasowego luks, c.w.u.) na 12 godzin odbywa się przez wysłanie następującej wiadomości SMS: tluxhw 12

\*Potrzebne wyposażenie dodatkowe

## Rozwiązywanie problemów

### **SMS 40 nie ma połączenia z siecią GSM**

SMS 40 nie odpowiada na polecenia wydawane wiadomościami SMS i w menu 5.3.5 pompy ciepła pojawia się symbol ostrzegawczy.



phone number – numer telefonu

alarm receiver – odbieranie alarmów

- Sprawdzić czy karta SIM jest poprawnie zainstalowana.
- Przesunąć antenę w lepsze miejsce (gdzie jest silniejszy sygnał).
- Sprawdzić czy PIN został deaktywowany.

### **SMS 40 nie ma połączenia z F1145/F1245**

- Alarm na wyświetlaczu F1145/F1245.
  - Patrz rozdział Zaburzenia Komfortu Ciepłego w instrukcji do F1145/F1245.
- Niepoprawnie połączone kable między SMS 40 a pompą ciepła.

### **Brak odpowiedzi na wiadomość SMS**

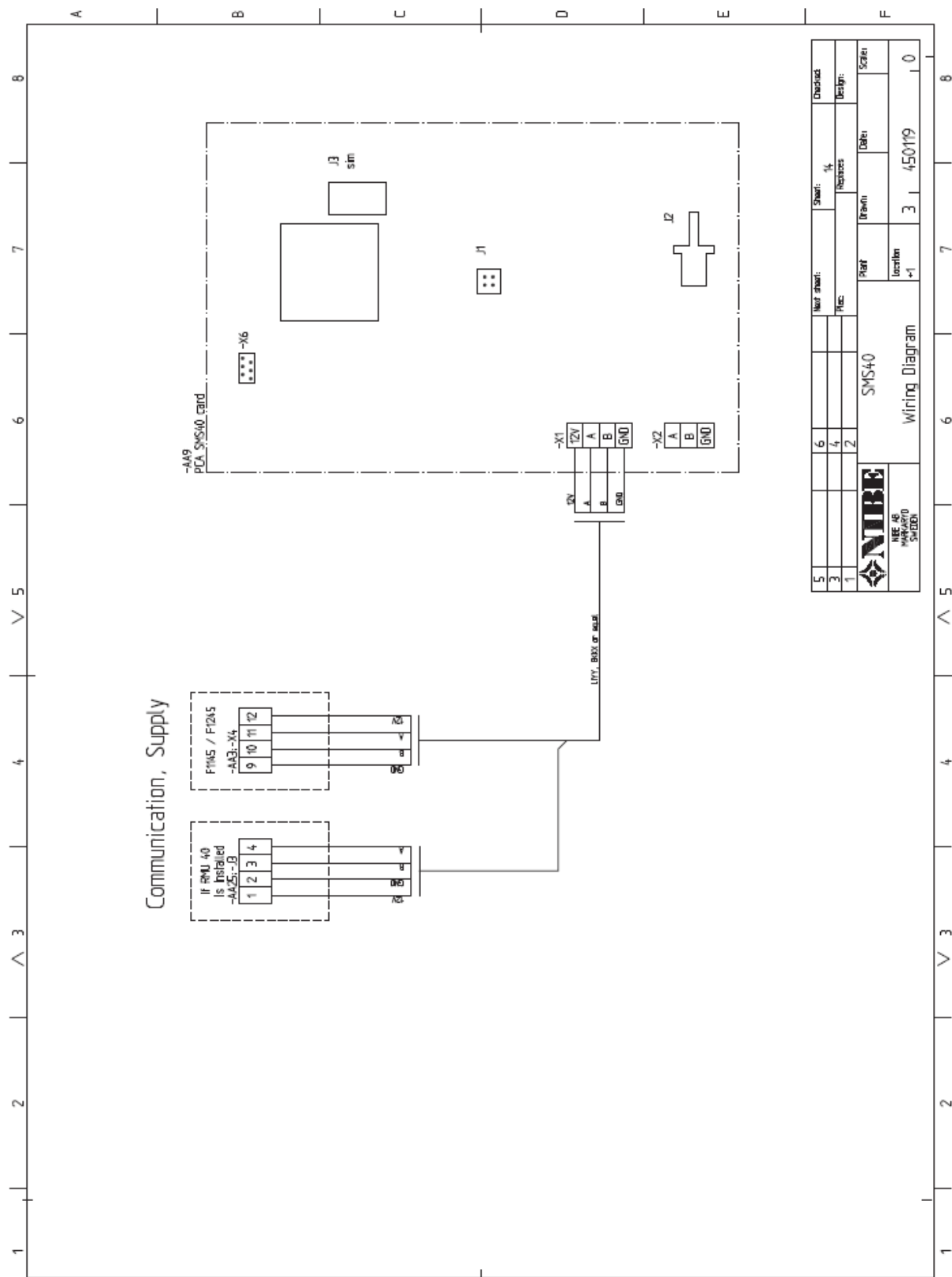
- Numer telefonu nie jest zarejestrowany w menu 5.3.5 pompy ciepła.

## Dane techniczne

CE

Napięcie znamionowe		12 V prądu stałego, 45-80 mA
GSM	(MHz)	850/900/1800/1900
Nr części		067 073

# Schemat instalacji elektrycznej



Communication, Supply	Komunikacja, Zasilanie	GND	Uziemienie
If RMU 40 is installed	Jeśli zainstalowany jest RMU 40	card	karta
Wiring diagram	Schemat instalacji elektrycznej	LiYY, EKKX or equal	LiYY, EKKX lub odpowiednik

NIBE AB Sweden  
Järnvägsgatan 40  
Box 14  
SE-285 21 Markaryd  
Telefon +46 433 73 000  
Telefaks +46 433 73 190  
info@nibe.se  
www.nibe.se